

Portrait du Plateau-Mont-Royal - Faits saillants

TISSER LE PLATEAU, UN QUARTIER PLURIEL

Rêver, réfléchir, agir ensemble!

Présenté à

Novembre 2018

Le Plateau-Mont-Royal
Montréal 

ACTION
solidarité
GRAND PLATEAU

Centre intégré
universitaire de santé
et de services sociaux
du Centre-Sud
de l'Île-de-Montréal
Québec 

Centre intégré
universitaire de santé
et de services sociaux
du Centre-Ouest
de l'Île-de-Montréal
Québec 

Réalisé par

RAYSIDE | LABOSSIÈRE
Architecture Design Urbanisme

PORTRAIT DU PLATEAU-MONT-ROYAL - FAITS SAILLANTS

Tisser le Plateau, un quartier pluriel - Rêver, réfléchir et agir ensemble!

Version préliminaire

- Septembre 2018 -

Présenté à

Arrondissement Le Plateau-Mont-Royal
Corporation de développement communautaire Action Solidarité Grand Plateau (CDC ASGP)
CIUSSS du Centre-Sud-de-l'Île-de-Montréal
CIUSSS du Centre-Ouest-de-l'Île-de-Montréal

Consultant

Rayside Labossière

Chargé de projet

Ron Rayside

Équipe de projet

Alexie Baillargeon-Fournelle
Andréane Gravel

TABLE DES MATIÈRES

1. Le Plateau en bref	6
2. Une pauvreté dispersée	7
3. Un quartier central	8
4. Les secteurs du Plateau	9
5. Personnes vivant seules et colocation	11
6. DEs petites familles	12
7. Personnes de 65 ans et plus	13
8. Les jeunes	14
9. Immigration et langues	15
10. Scolarité	16
11. Emploi	17
12. Logement	18
13. Personnes en situation d'itinérance	19
14. Sécurité alimentaire	20
Médiagraphie	22

1. LE PLATEAU EN BREF

LE PLATEAU, C'EST :

104 000 personnes qui y vivent. La population est **relativement jeune** comparativement à la moyenne montréalaise. On y retrouve une **grande proportion de jeunes adultes**, mais relativement **peu d'enfants et de personnes âgées de 65 ans et plus**. La pyramide des âges est la suivante :

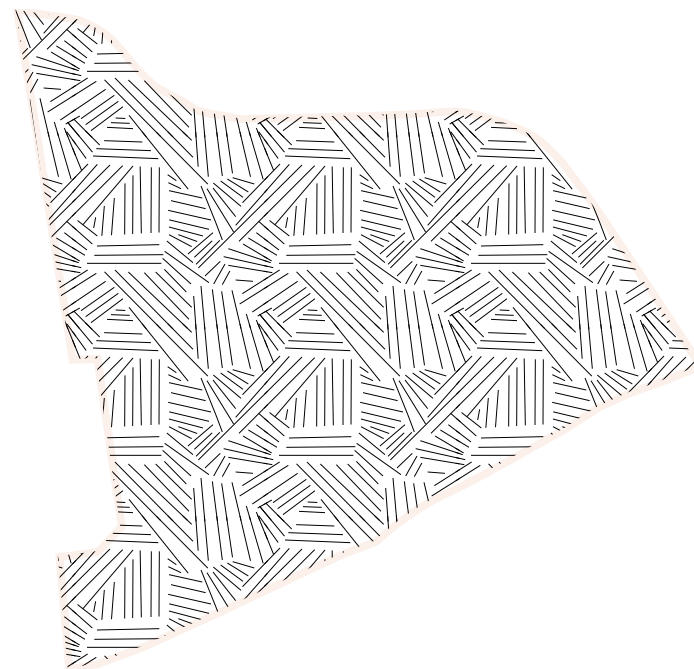
- > 2510 jeunes de 0 à 17 ans (12,0 % de la population);
- > 80505 personnes âgées entre 18 à 64 ans (77,4 % de la population);
- > 10985 personnes âgées de 65 ans et plus (10,6 % de la population).

Une **augmentation marquée de la population, avec 3 600 personnes** de plus sur le Plateau depuis 5 ans. Cette augmentation de 3,6 % de la population du Plateau est légèrement plus élevée que celle de la moyenne de la ville de Montréal, qui a connu une hausse de 3,3 %.

Une superficie de 8,1 km², faisant du Plateau **l'arrondissement le plus dense de Montréal**, avec 12 824 habitants au km², une densité trois fois plus grande que la moyenne montréalaise.

Un **revenu moyen après impôt de 34 755 \$**, ce qui est légèrement plus élevé que la moyenne montréalaise. Pourtant, le revenu médian après impôt est significativement plus bas (27 636 \$), ce qui dénote de **grandes disparités de revenus**.

Un quartier composé **principalement de locataires** (72,4 % des ménages sont locataires).



2. UNE PAUVRETÉ DISPERSÉE

UNE PAUVRETÉ RÉELLE, MAIS SOUVENT SOUS LE RADAR

Bien qu'elle passe souvent sous le radar, la **pauvreté est une réalité bien présente** dans le quartier. Accueillant une variété de réalités socio-économiques qui tendent à influencer les statistiques, cela ne veut pas dire que la pauvreté n'existe pas dans le Plateau, simplement qu'elle **prend un autre visage en plus d'être répartie sur le territoire.**

PLUS DU QUART DE LA POPULATION DU PLATEAU À FAIBLE REVENU

Il faut tout de même souligner qu'avec **25,6 % de la population du Plateau vivant sous le seuil du faible revenu**, le Plateau est **le deuxième arrondissement avec la plus forte concentration de personnes vivant sous le seuil de faible revenu** (SFR-ApI)¹.

De plus, certaines poches de pauvreté sont présentes dans le secteur, parfois à l'échelle d'ilots ou de quelques pâtés de maisons, ou encore à plus grande échelle (avec le secteur de Milton-Parc).

DE GRANDES DISPARITÉS QUI VIENNENT NUANCER LES STATISTIQUES

De grandes disparités de revenus sont cependant observables :

- > **35 240 personnes** ont un revenu après impôt **de moins de 20 000 \$** (39,2 % de la population de 15 ans et plus du quartier);
- > 5 725 personnes ont un revenu après impôt de plus de 80 000 \$ (6,4 % de la population du quartier de 15 ans et plus)

DES FEMMES AVEC DES REVENUS MOINDRES

Par ailleurs, les femmes ont un revenu moyen et médian après impôt plus faible que les hommes.

¹ Revenu en deçà duquel une famille ou une personne est susceptible de consacrer 20 % de plus de son revenu qu'une famille ou personne moyenne pour se nourrir, se vêtir et se loger. Le seuil de faible revenu varie en fonction de la taille des familles et de la municipalité. En 2015, les seuils sont 20 386 \$ pour une personne seule, 24 811 \$ pour un ménage de 2 personnes, 30 895 \$ pour un ménage de 3 personnes, 38 544 \$ pour un ménage de 4 personnes, 43 890 \$ pour un ménage de 5 personnes.

Caractéristiques des personnes en situation de faible revenu

48,6 % des personnes en situation de faible revenu sont **des femmes**

11,0 % des personnes en situation de faible revenu sont **des personnes âgées de 65 ans et plus**

42,2 % des personnes en situation de faible revenu **vivent seules**

33,4 % des personnes en situation de faible revenu **vivent en colocation**

21,8 % des personnes en situation de faible revenu **sont des résidents non permanents**

39,7 % des personnes en situation de faible revenu **fréquentent l'école**

28,0 % **des artistes** du Plateau sont en situation de faible revenu

3. UN QUARTIER CENTRAL

UN QUARTIER TRÈS FRÉQUENTÉ

Étant un des **quartiers centraux de Montréal**, le Plateau est un secteur qui est très fréquenté pour l'emploi et ses nombreux attraits et services. Ainsi, chaque jour, **132 613 déplacements sont générés vers le Plateau**, ce qui entraîne une importante population de transit.

Avec plus de **57 000 emplois sur le territoire du Plateau**, les travailleurs participent à près de 30 % des déplacements vers le Plateau.

Le secteur du Plateau est également un **lieu très prisé par les touristes**. Une enquête menée en 2016 par Tourisme Montréal a permis de caractériser les habitudes touristiques. Pour les touristes d'agrément, le Plateau est le troisième quartier le plus visité après le Vieux-Montréal et le centre-ville. Ainsi, ce sont **56 % des touristes qui ont visité le Plateau/Mile End durant leur séjour**. En plus des 18 établissements hôteliers présents sur le Plateau, on compte **près de 2 900 annonces de logements ou chambres à louer sur la plateforme Airbnb**.

L'offre culturelle foisonnante et variée du Plateau a également attiré **près de 1,01 million de spectateurs, visiteurs et participants** en 2012.

Avec ses **2 297 commerces**, le Plateau offre une variété de commerces de vente au détail et de services. De plus, on compte **558 restaurants et 96 débits de boissons**, soit une concentration de 80,7 commerces de divertissement au km².

La fréquentation de ces commerces de divertissement a également un impact sur la criminalité dans le quartier. En effet, selon les données du SPVM, on remarque **qu'une très forte proportion (78 %) des prévenus arrêtés dans le Plateau ne sont pas résidents**.

La présence d'une population en transit dans le Plateau **exerce une pression sur les services et les ressources disponibles**.

83 429

déplacements vers le Plateau

Source : AMT, Enquête Origine-destination 2013, 2013.

49 184

déplacements intra-Plateau

Source : AMT, Enquête Origine-destination 2013, 2013.

1,01 million

de spectateurs, visiteurs et participants en 2012

Source : ArtExpert.ca, Diagnostic de la dynamique culturelle dans l'arrondissement du Plateau-Mont-Royal, 2013

654

restaurants et bars

Source : Arrondissement Le Plateau-Mont-Royal, données sur le commerce, 2018.

4. LES SECTEURS DU PLATEAU

MILTON-PARC

Secteur le plus dense du Plateau, Milton-Parc se démarque significativement du point de vue socio-démographique et socio-économique. Il regroupe une **forte concentration d'étudiants**, d'**anglophones**, de **résidents non permanents** ainsi que de **ménages locataires**, associée à ce que certains appellent le « ghetto McGill ». Il compte également une **importante concentration de personnes de 65 ans et plus** ainsi que de **personnes vivant seules**. De plus, **46,5 % de personnes qui y vivent sont sous le seuil du faible revenu**.

SAINT-LOUIS DU PARC

Le secteur de Saint-Louis du Parc, englobant le parc Jeanne-Mance, est le **deuxième secteur avec la plus forte concentration d'étudiants** (31,1 % de la population). De plus, Saint-Louis du Parc possède également **les frais de logement moyens les plus élevés pour les ménages locataires sous le seuil de faible revenu**, ce qui explique que près du tiers des ménages locataires à faible revenu consacre 30 % et plus de leur revenu à se loger.

PLATEAU-SUD

Avec une population s'élevant à 15 765 personnes, le Plateau-Sud est le secteur ayant connu la plus **grande progression de familles avec enfants depuis 2011**. Accueillant la **deuxième plus grande concentration de personnes de 65 ans et plus**, le Plateau-Sud possède l'âge moyen le plus élevé. C'est également le secteur avec le **deuxième revenu moyen après impôt le plus élevé**.

PLATEAU-EST

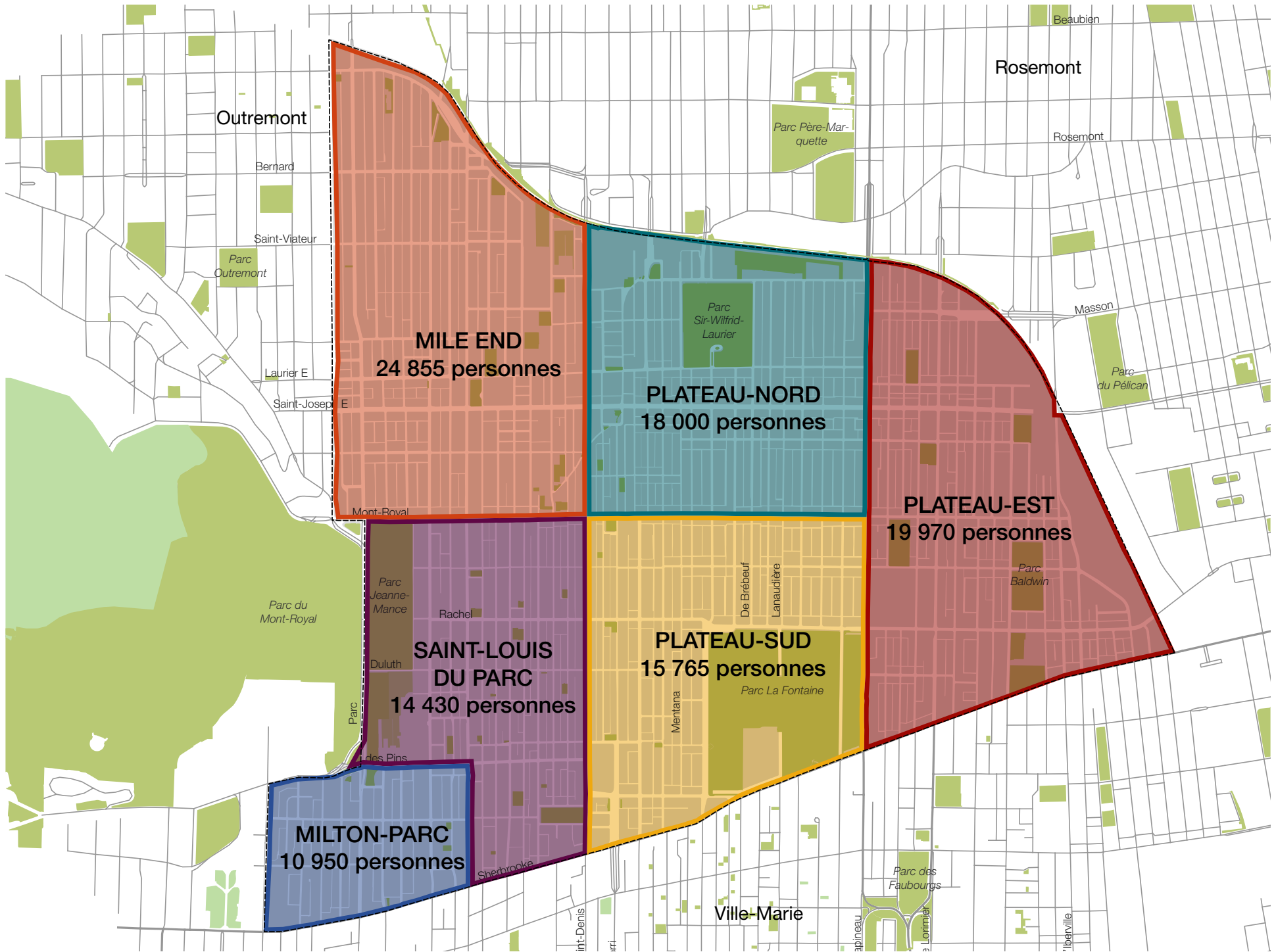
Marqué comme secteur d'emploi et par la proximité des abords des voies ferrées, le secteur du Plateau-Est est celui qui a connu **la plus grande croissance de population, avec 965 habitants de plus depuis 5 ans**. Secteur le plus francophone du Plateau, il est également celui où on retrouve la plus **grande proportion de non-immigrants**.

PLATEAU-NORD

Avec ses 18 000 habitants, le secteur du Plateau-Nord est caractérisé par **la faible concentration de personnes de 65 ans et plus**. Néanmoins, ces personnes de 65 ans et plus sont les plus à risque d'isolement du Plateau, **avec 57,5 % d'entre eux vivant seuls**. La population du Plateau-Nord est **la plus scolarisée**. Possédant les **revenus moyens après impôt les plus élevés du territoire**, il n'est pas étonnant que la **concentration de ménages propriétaires soit la plus élevée du Plateau**.

MILE END

Le Mile End est le secteur **le plus peuplé du Plateau** avec 24 855 personnes. Accueillant le secteur d'emploi de Saint-Viateur, il a la plus **grande concentration de travailleurs autonomes**. Le Mile End est également un quartier familial avec **2 880 familles avec enfants**.



5. PERSONNES VIVANT SEULES ET COLOCATION

DES PERSONNES SEULES

Dans le Plateau, **28,1 % des personnes vivent seules**, comparativement à 19,1 % de la population montréalaise.

Sans être synonyme de pauvreté, le fait de vivre seul est un facteur de défavorisation socio-économique. Les personnes vivant seules sont souvent plus vulnérables à certains phénomènes liés à la pauvreté : malnutrition, discrimination, isolement, problèmes de santé mentale et physique, etc. Ainsi, on observe que **37,6 % des personnes qui vivent seules sont en situation de faible revenu**.

DE NOMBREUSES COLOCATIONS

Les colocations sont assez courantes sur le Plateau avec **14 840 personnes qui vivent avec des personnes non apparentées** dans 6 390 ménages. Ce phénomène est particulièrement important pour les 15 à 29 ans, où plus du tiers d'entre eux (35,1 % soit 10 685 personnes) partagent un logement. Il faut noter que seulement 285 personnes des personnes âgées de 65 ans et plus vivent en colocation.

Si la colocation a l'avantage de faciliter l'accès à un logement décent, les personnes habitant avec des personnes non apparentées ne sont pas à l'abri de situation précaire. Ainsi, **58,5 % des personnes qui vivent en colocation sont en situation de faible revenu**.

Il faut souligner que 61,6 % des femmes vivant avec des personnes non apparentées connaissent une situation de faible revenu alors que cette proportion est de 55,6 % pour les hommes.

29 265 (28,1 %)
**personnes sur le Plateau
vivent seules**

Source : Statistique Canada, Recensement de la population 2016.

17 125 (33,6 %)
**personnes âgées de 30 à 64
ans vivent seules**

Source : Statistique Canada, Recensement de la population 2016.

10 955 (37,6 %)
**personnes vivant seules sont
en situation de faible revenu**

Source : Statistique Canada, Recensement 2016.

14 840 (14,6 %)
**personnes sur le Plateau
vivent en colocation**

Source : Statistique Canada, Recensement de la population 2016.

8 680 (58,5 %)
**personnes vivant en
colocation sont en situation
de faible revenu**

6. DES PETITES FAMILLES

Dans l'arrondissement, on compte un total de 21 160 familles, dont 17 780 vivants en couple (84,0 %). La majorité des ménages vivant en couple n'ont pas d'enfant, soit 10 935 ménages.

FAMILLES AVEC ENFANTS

Si, entre 2006 et 2011, le Plateau avait connu une diminution des familles avec enfants, la tendance s'est inversée entre 2011 et 2016. Depuis 2011, on compte 480 familles avec enfants de plus (+ 4,9 %).

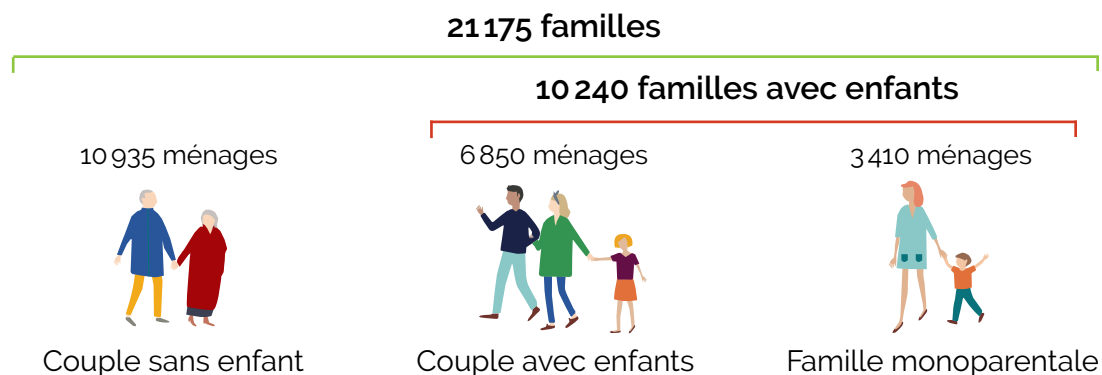
Dans l'arrondissement, on compte un total de **10 240 familles avec enfants**, soit 17,7 % des ménages, dont plus de la moitié ne compte qu'un seul enfant. Le nombre d'enfants en moyenne par familles avec enfants est de 1,6. Il faut noter que **16,2 % des familles avec enfants sont en situation de faible revenu** (soit 1 655 familles).

Parmi les 10 240 familles avec enfants, **41,9 % de ces familles ont un enfant de 5 ans ou moins**, soit une proportion plus élevée qu'à Montréal (33,7 %).

FAMILLES MONOPARENTALES

Parmi les familles avec enfants, 3 410 sont des familles monoparentales. De ce nombre, **29,1 % des familles monoparentales sont en situation de faible revenu** (soit 1 020 familles).

Composition des familles dans le Plateau



Source : Statistique Canada, Recensement de la population 2016.

4 285 (41,9 %)
des familles avec enfants ont un enfant de 5 ans ou moins

Source : Statistique Canada, tableaux personnalisés du Recensement 2016 (dossier CO-1887)

1 655 (16,2 %)
des familles avec enfants sont en situation de faible revenu

Source : Statistique Canada, tableaux personnalisés du Recensement 2016 (dossier CO-1887)

1 020 (29,1 %)
des familles monoparentales sont en situation de faible revenu

Source : Statistique Canada, tableaux personnalisés du Recensement 2016 (dossier CO-1887)

7. PERSONNES DE 65 ANS ET PLUS

Le Plateau compte **10 985 personnes âgées de 65 ans et plus**, dont 54,9 % sont des femmes. On remarque par ailleurs que le vieillissement se fait au féminin, car **c'est seulement chez les personnes de 65 ans et plus que les femmes sont plus nombreuses que les hommes dans le Plateau**. Ainsi, pour le groupe des 80 ans et plus, le ratio est de 51 hommes pour 100 femmes.

Les personnes âgées de 65 ans et plus, qui représentent 10,6 % de la population, sont **proportionnellement moins nombreuses qu'à Montréal**, où elles représentent 16,0 % de la population.

Néanmoins, depuis 2011, on remarque une augmentation de 14,7 % des personnes de 65 ans et plus. Il s'agit d'une augmentation moins marquée qu'à l'échelle de Montréal (+29,2 %).

DES PERSONNES DE 65 ANS ET PLUS ISOLÉES

De plus, on observe que 46,7 % des personnes de 65 ans et plus vivent seules.

Dans le Plateau, une plus grande part des **personnes âgées de 65 ans et plus sont sous le seuil de faible revenu qu'à Montréal, soit 30,0 % comparativement à 23,2 %**. De plus, 51,6 % des personnes âgées de 85 ans et plus vivent seules sont en situation de faible revenu, alors que cette proportion est de 38,8 % à l'échelle de Montréal.

LE MAINTIEN À DOMICILE

1 635 aînés ont eu accès à des soins à domicile liés à la perte d'autonomie et au vieillissement offert dans les CLSC du territoire du Plateau, soit 14,9 % des personnes âgées de 65 ans et plus du Plateau.

+ 1 325

personnes de 65 ans et plus de plus qu'en 2011 dans le Plateau

Source : Statistique Canada, Recensement de la population 2016.

10 985 (10,6 %)

personnes de 65 ans et plus dans le Plateau

Source : Statistique Canada, Recensement de la population 2016.

5 130 (46,7 %)

personnes âgées de 65 ans et plus vivent seules

Source : Statistique Canada, Recensement de la population 2016.

Population selon l'âge

26 675	10 985	2 770
personnes	personnes	personnes
50 ans et +	65 ans et +	80 ans et +

Source : Statistique Canada, Recensement de la population 2016.

8. LES JEUNES

Le Plateau compte **relativement peu de jeunes** (12 % de la population du quartier), comparative-ment à Montréal.

- > Les 0 à 5 ans sont les plus nombreux avec 5 685 personnes.
- > Les 6 à 12 ans comptent 4 295 personnes.
- > Les 13 à 17 ans sont les moins nombreux avec 2 530 personnes.

UNE OFFRE VARIÉE D'ÉCOLES PRIMAIRES

En 2017, 5 563 élèves étaient inscrits dans les **16 écoles publiques du Plateau**, dont 476 dans les deux écoles primaires anglophones. Deux écoles primaires privées francophones sont également situées dans le Plateau.

Selon l'enquête TOPO, les jeunes de 6^e année du Plateau ont **des habitudes de vie relativement plus saines que les jeunes montréalais**.

DES ÉCOLES SECONDAIRES PUBLIQUES PEU FRÉQUENTÉES PAR LES ÉLÈVES DU PLATEAU

Il y a 6 écoles secondaires publiques dans le quartier, dont l'école de quartier Jeanne-Mance, trois écoles de rayonnement régional et une école secondaire spécialisée. Pourtant, **les écoles secondaires publiques du Plateau sont peu fréquentées par les jeunes** du quartier. Parmi les 1 904 élèves qui fréquentent les 4 écoles de la CSDM (Jeanne-Mance, FACE, Robert-Gravel et Espace-Jeunesse), **seulement le tiers habitent le quartier** (678 élèves). Les écoles secondaires publiques les plus prisées par les élèves du Plateau sont l'école Pierre-Marquette (77 élèves), l'Académie de Roberval (64 élèves), l'école Joseph-François-Perrault (44 élèves) et l'école internationale de Montréal (29 élèves).

De plus, une école secondaire publique anglophone (MIND High School accueillant 38 étudiants) et une école secondaire française privée se trouvent dans le Plateau. Des centres de formation générale aux adultes et des écoles de formation professionnelle complètent l'offre éducative du quartier.

2 530 (2,4 %)
jeunes de 13 à 17 ans vivent sur le Plateau

Source : Statistique Canada, Recensement de la population 2016.

678
élèves vivant sur le Plateau fréquent une école secondaire publique francophone du Plateau

Source : CSDM, 2018.

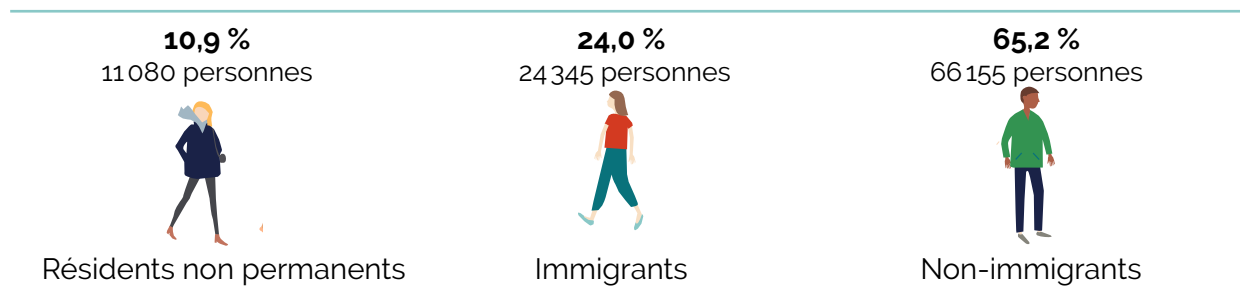
9. IMMIGRATION ET LANGUES

Près du quart de la population du Plateau est immigrante¹. Cette proportion est **relativement faible** en comparaison avec Montréal, où 34,3 % de la population est issue de l'immigration. Néanmoins, **10,9 % (11 080 personnes) sont résidents non permanents²**, ce qui est plus élevé que la moyenne montréalaise (3,5 %) et positionne le Plateau-Mont-Royal comme **le deuxième arrondissement accueillant le plus de résidents non permanents après Ville-Marie**. Il faut également noter que près de la moitié des résidents non permanents du quartier fréquentent l'école.

Plus de 7 immigrants sur 10 sont des immigrants économiques. Représentant seulement 6,8 % des immigrants, **les réfugiés sont relativement peu nombreux** sur le Plateau comparativement à Montréal (16,0 %).

On retrouve particulièrement **une forte présence des Français** dans le Plateau. Au total, 12 065 immigrants et résidents non permanents français vivent dans le Plateau (11,6 % de la population totale).

Statut d'immigration dans le Plateau



Source : Statistique Canada, Recensement de la population 2016.

UN QUARTIER BILINGUE

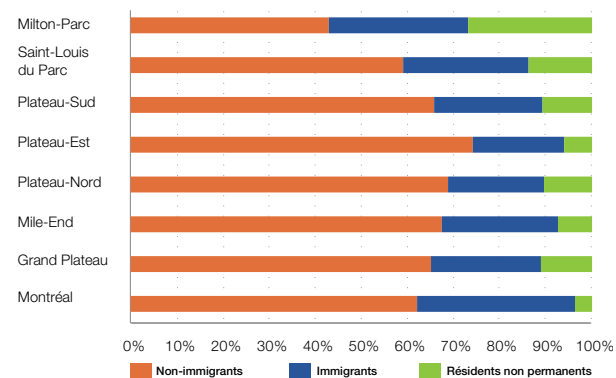
Dans le Plateau, **69,5 % de la population maîtrise le français et l'anglais**. De plus, 10 720 personnes ne parlent que l'anglais. Il faut tout de même noter que **1 330 personnes ne peuvent tenir une conversation en anglais ou en français**.

Après le français (63,4 %), les langues maternelles les plus communes sont l'anglais (15,9 %), l'espagnol, le portugais et les langues chinoises.

1 L'immigrant est une personne à qui les autorités de l'immigration ont accordé le droit de résider au Canada en permanence. Cela inclut les personnes qui sont, ou qui ont déjà été, des immigrants reçus ou résidents permanents.

2 Le résident non permanent, qui comprend les personnes originaires d'un autre pays qui sont titulaires d'un permis de travail ou d'un permis d'études ou qui revendiquent le statut de réfugié, ainsi que les membres de leur famille partageant le même permis et vivant avec elles au Canada.

Statut d'immigration, selon les secteurs



Source : Statistique Canada, Recensement de la population 2016.

18,8 %

de tous les résidents non permanents de Montréal habitent dans le Plateau

Source : Statistique Canada, Recensement de la population 2016.

Les principaux pays d'origine des immigrants sont la France, le Portugal, les États-Unis et la Chine.

Source : Statistique Canada, Recensement de la population 2016.

20,7 % (20 555)

de la population n'a ni le français ni l'anglais comme langue maternelle

Source : Statistique Canada, Recensement de la population 2016.

10. SCOLARITÉ

UN QUARTIER ÉTUDIANT

Une grande part des résidents du Plateau fréquentent l'école, à temps plein ou à temps partiel, soit **28,0 % de la population du quartier**.

De ce nombre, ce sont **10 175 personnes (soit 40,4 %)** qui sont en situation de faible revenu (MFR-Apl), alors que seulement 29,8 % des étudiants montréalais sont dans la même situation. Le secteur de Milton-Parc connaît la plus forte concentration d'étudiants à faible revenu du quartier avec 64,2 % des étudiants.

UNE POPULATION PLUS SCOLARISÉE QUE LA MOYENNE MONTRÉALAISE

Avec **56,7 % de la population de 15 ans et plus qui possèdent un diplôme universitaire** (comparativement à 35,3 % pour Montréal), la population du Plateau est très scolarisée. Ainsi, plus d'une personne sur quatre (27,7 %) des 15 ans et plus détient un baccalauréat et 16,2 % de la population, une maîtrise.

PLUS DE 20 000 PERSONNES AVEC UN DIPLÔME D'ÉTUDES SECONDAIRES OU AUCUN DIPLÔME

Malgré le haut taux de scolarisation, **14 285 personnes, soit 15,8 % des personnes âgées de 15 ans et plus du Plateau, détiennent comme dernier diplôme un diplôme d'études secondaires**. De plus, **7 020 personnes** sont sans diplôme.

25 175 (28,0 %)
personnes de 15 ans et plus du Plateau fréquentent l'école

Source : Statistique Canada, Recensement de la population 2016.

51,4 % (5 085)
des personnes de 15 ans et plus de Milton-Parc fréquentent l'école

Source : Statistique Canada, Recensement de la population 2016.

7 020 (7,8 %)
personnes de 15 ans et plus du Plateau sont sans diplôme

Source : Statistique Canada, Recensement de la population 2016.

92,2 %
de la population de 15 ans et plus du Plateau possède un diplôme, alors qu'à Montréal, c'est

82,2 %

Source : Statistique Canada, Recensement de la population 2016.

11. EMPLOI

UNE POPULATION TRÈS ACTIVE

Dans le Plateau, le **taux d'activité est 73,1 %** pour la population de 15 ans et plus (comparativement à 64,3 % pour Montréal). Ainsi, ce sont 65 735 personnes âgées de 15 ans et plus qui sont actives. De ce nombre, **5 365 sont au chômage** (en recherche active d'emploi) et 60 375 occupent un emploi.

MAIS UNE PLUS GRANDE PART DE TRAVAILLEURS ATYPIQUES

Néanmoins, on remarque que la proportion des personnes ayant un travail atypique (temps partiel, contractuel, travail autonome) est plus importante. Ainsi, **la proportion de personnes qui a travaillé une partie de l'année ou qui a travaillé à temps partiel (45,6 % de la population de 15 ans et plus) est significativement plus importante pour le Plateau que pour la ville de Montréal (36,2 % de la population de 15 ans et plus)**. Cela représente 60,2 % des personnes de 15 ans et plus qui ont travaillé en 2016. On observe que les **femmes travaillent plus à temps partiel que les hommes**.

Par ailleurs, **la proportion des travailleurs autonomes est plus importante dans le Plateau (15,4 % soit 10 125 personnes âgées de 15 ans et plus) que pour le territoire de Montréal (11,2 %)**. C'est donc un travailleur autonome montréalais sur dix qui vit dans le Plateau (10,0 %).

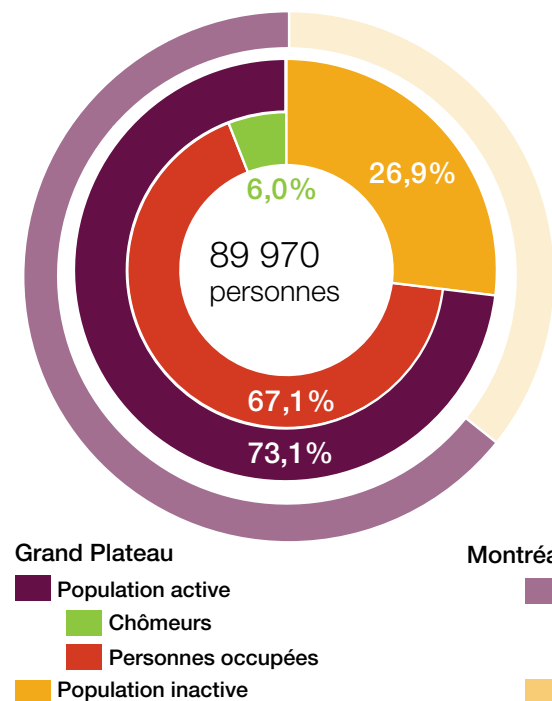
UNE POPULATION ACTIVE DANS LE MILIEU DES ARTS

On retrouve dans le Plateau **une plus forte proportion moyenne de gens qui travaillent dans le milieu des arts, de la culture, des sports et des loisirs (9 755 personnes soit 14,8 %)** que la moyenne de la ville de Montréal, qui n'est que de 5,7 %. Par ailleurs, les principaux domaines d'emploi de la population du Plateau sont la vente et les services (19,8 % de la population), l'enseignement, le droit et les services sociaux, communautaires et gouvernementaux (16,8 %) et les affaires, la finance et l'administration (15,0 %).

UN LIEU D'EMPLOI

En 2011, le Plateau était le **5e arrondissement accueillant le plus d'emplois de l'agglomération de Montréal avec 57 575 emplois**. Les secteurs de la santé et de l'assistance sociale (10 215 emplois), des services professionnels, scientifiques et techniques (7 285 emplois), de l'hébergement et des services de restauration (6 890 emplois) et du commerce de détail (commerce de détail) sont les principaux secteurs d'emploi dans le quartier.

Taux d'activité



Source : Statistique Canada, Recensement de la population 2016.

10 125 (15,4 %)
des résidents de 15 ans et plus du Plateau sont des travailleurs autonomes

Source : Statistique Canada, Recensement de la population 2016.

41 030 (45,6 %)
travailleurs à temps partiel ou ayant travaillé une partie de l'année

Source : Statistique Canada, Recensement de la population 2016.

12. LOGEMENT

UN QUARTIER PRINCIPALEMENT LOCATIF

Le Plateau est un quartier principalement locatif, où **72,4 % des ménages sont locataires, soit 41 065 ménages**. Il s'agit du troisième arrondissement de Montréal avec la plus grande concentration de ménages locataires, après Côte-des-Neiges-Notre-Dame-de-Grâce et Ville-Marie. Depuis 2001, on remarque que la proportion de ménages locataires diminue progressivement, passant de 78 % pour atteindre 72,4 % en 2016. En contrepartie, une augmentation du nombre de condominiums dans le Plateau est observée depuis 2011. Il y a désormais 13 420 condominiums dans le Plateau, dont le tiers sont habités par des ménages locataires.

UN TAUX D'EFFORT IMPORTANT POUR SE LOGER

Une proportion substantielle de ménages du Plateau utilise une part importante de ses revenus pour se loger. **44,0 % des ménages locataires consacrent plus de 30 % de leur revenu pour se loger¹**, soit 17 985 ménages. À l'échelle de la ville, ce sont 36,5 % qui font ce même effort.

De plus, **6 180 ménages locataires (15,1 %) consacrent plus de 80 % de leur revenu pour se loger**. Au total, 14,7 % des ménages locataires avec un taux d'effort de 80 % de Montréal vivent dans le Plateau, alors que le Plateau compte 8,3 % des ménages locataires de Montréal.

UNE FORTE PRESSION SUR LES MÉNAGES LOCATAIRES

Avec un **taux global d'inoccupation de 1,1 %** et une augmentation de 19,2 % de la valeur des logements en cinq ans, **les frais de logements mensuels ont connu une augmentation marquée de 17,1 % (soit environ 142 \$) depuis 2011**. Les frais de logement mensuel médian sont de 885 \$ pour un ménage locataire et de 783 \$ pour les ménages locataires à faible revenu.

PEU DE LOGEMENTS SOCIAUX ET COMMUNAUTAIRES POUR LES BESOINS EN LOGEMENT DU QUARTIER

Ainsi, malgré que **13 450 ménages locataires sont à faible revenu et ont un taux d'effort de 30 % et plus**, on ne retrouve que **3 999 logements sociaux et communautaires dans le quartier**.

¹ Selon le recensement 2016, un logement est abordable si le ménage consacre moins de 30 % de son revenu total avant impôt aux frais de logement. Il est généralement reconnu qu'un ménage qui consacre 30 % ou plus de son revenu annuel aux frais de logement peut avoir à réduire ses autres dépenses essentielles comme la nourriture, le transport, les vêtements et l'éducation.

Caractéristiques des ménages locataires avec un taux d'effort de 30 %

52,3 % des ménages locataires composés d'**une personne vivant seule** ont un taux d'effort de 30 %

44,6 % des ménages locataires dont le **principal soutien est une femme** ont un taux d'effort de 30 %

77,4 % des ménages locataires dont le **principal soutien est âgé entre 15 à 24 ans** ont un taux d'effort de 30 %

63,5 % des ménages locataires dont le principal soutien est **un résident non permanent** ont un taux d'effort de 30 %

41,3 % des ménages locataires dont le **principal soutien est un immigrant** ont un taux d'effort de 30 %

40,2 % des ménages locataires dont le **principal soutien fréquente l'école** ont un taux d'effort de 30 %.

13. PERSONNES EN SITUATION D'ITINÉRANCE

Bien que l'itinérance soit difficile à quantifier, les intervenants en itinérance remarquent, depuis les dernières années, une augmentation de celle-ci sur le Plateau, notamment due à une migration des personnes en situation d'itinérance du centre-ville vers le Plateau. Différents phénomènes se font également ressentir sur le terrain : **le vieillissement de la population en situation d'itinérance**, la **présence de plus en plus importante de jeunes, de femmes, de membres des communautés autochtones et de personnes en situation d'itinérance avec des problèmes de santé** (physiques et mentaux) et **de toxicomanie**.

UNE AUGMENTATION DES INTERVENTIONS INDIVIDUELLES EN TRAVAIL DE RUE

Malgré la présence de seulement 5 travailleurs et travailleuses de rue sur le territoire du Plateau, **le nombre d'interventions en travail de rue a connu une augmentation de 50,4 % en 5 ans**. Au total, pour l'année 2016-2017, 1 238 interventions individuelles en travail de rue auprès des moins de 30 ans et 1 954 interventions individuelles en travail de rue auprès de personnes autochtones ont été réalisées par les organismes du Plateau. De plus, 2 937 interventions individuelles en travail de rue auprès d'UDII ont été menées.

DES CENTRES DE JOUR ET DE SOIR TRÈS FRÉQUENTÉS

La population en situation d'itinérance ou à risque d'itinérance est desservie par deux centres de jour (Dîners Saint-Louis et La Maison des Amis) et un seul centre de soir (Dîners Saint-Louis). Très populaires, **les centres de jour ont été fréquentés par 2 405 personnes différentes au courant de l'année 2016-2017 pour un total de 32 011 fréquentations**. Pour ce qui est du seul centre de soir, pour la même période, il a accueilli 373 personnes différentes lors de 3 609 fréquentations.

+ 50,37 %

interventions individuelles en travail de rue depuis 5 ans

Source : Rapport d'activité 2016-2017 de l'organisme Plein Milieu.

2 405

personnes différentes ont fréquenté les centres de jour du Plateau

Source : Rapport d'activité 2016-2017 des organismes Dîners Saint-Louis et La Maison des Amis

14. SÉCURITÉ ALIMENTAIRE

UNE OFFRE EN ALIMENTATION ABONDANTE, MAIS PEU ADAPTÉE À LA PAUVRETÉ PRÉSENTE DANS LE PLATEAU

Bien que l'on retrouve une offre abondante en alimentation sur le territoire avec 95 épiceries et 144 magasins d'alimentation spécialisés, **des enjeux liés à la pauvreté et à l'insécurité alimentaire sont pourtant bien présents**. Cette situation s'explique notamment par le coût élevé de l'alimentation. En effet, avec en moyenne 7 928 \$ déboursés chaque année par les ménages du Plateau pour s'alimenter, **le Plateau se positionne au 5e rang des arrondissements avec les dépenses en alimentation les plus élevées**. En comparaison, les ménages de Ville-Marie dépensent 6 902 \$ et ceux de Rosemont 7 695 \$ pour s'alimenter.

DES RESSOURCES EN SÉCURITÉ ALIMENTAIRE TRÈS SOLLICITÉES

Vingt organismes travaillent dans le Plateau à fournir des services en sécurité alimentaire, dont 10 liés aux aliments et 10 offrant des services principalement non-alimentaires.

Une enquête menée par Moisson Montréal en mars 2017 a permis de révéler que **6,5 % de la population résidant sur le Plateau utilise les services de banque alimentaire (soit 6 766 personnes) et 1,8 % de la population utilise les services de repas/collation**. Néanmoins, on remarque que 15,3 % des jeunes du Plateau utilisent les services de banque alimentaire, soit 2 004 jeunes. De plus, 42,1 % de ces enfants sont âgés de 5 ans et moins.

DES BÉNÉFICIAIRES DE BANQUE ALIMENTAIRE AU PROFIL VARIÉ

Par ailleurs, ce sont **6,5 % des ménages qui utilisent des services de banque alimentaire, soit 3 672 ménages. La proportion de familles monoparentales utilisant ces services (11,4 %) est cependant plus élevée**. De plus, 60,0 % des usagers des banques alimentaires sont des personnes vivant seules ou célibataires.

On remarque également que la majorité des bénéficiaires (65,5 %) des services de dépannage sont locataires d'un logement privé, soit 2 233 ménages. Les propriétaires de leur logement représentent 1,1 % des ménages alors que 5,2 % vivent dans la rue (177 ménages). Il faut souligner que 91 ménages sont hébergés temporairement par la famille ou des amis (2,7 %). Enfin, les locataires de logement sociaux représentent 25,2 % des ménages ayant recours aux services de banque alimentaire.

20

organismes sur le Plateau offrent des services en sécurité alimentaire

Source : Moisson Montréal, Portrait Plateau-Mont-Royal. 2017.

6 766 (6,5 %)

personnes ont utilisé des services de banque alimentaire en mars 2017

Source : Moisson Montréal, Portrait Plateau-Mont-Royal. 2017.

859 (25,2 %)

des ménages bénéficiaires de dépannage alimentaire sont locataires d'un logement social

Source : Moisson Montréal, Portrait Plateau-Mont-Royal. 2017.

MÉDIAGRAPHIE


DONNÉES TIRÉES :

- > Statistique Canada, Recensement 2016, 2016.
- > Statistique Canada, Tableaux personnalisés du Recensement 2016 (dossier CO-1887), produit en 2018.

- > Arrondissement Le Plateau-Mont-Royal, Données sur le commerce, 2018.
- > AMT, Enquête Origine-Destination 2013, 2013.
- > Auberge Madeleine, Rapport d'activité 2016-2017, 2017.
- > CDC ASGP, Données sur l'itinérance, collectées en 2018.
- > Chaînon, Rapport d'activité 2016-2017, 2017.
- > CSDM, Tableau fréquentation du Plateau, produit en 2018.
- > CSEM, Tableau fréquentation du Plateau, produit en 2018.
- > Dîners Saint-Louis, Rapport d'activité 2016-2017, 2017.
- > DRSP, Bilan PARI, produit en juin 2018.
- > DRSP, Tableau Déterminants de la santé, hospitalisation, mortalité et naissance, CIUSSS du Centre-Sud-de-l'Île-de-Montréal, RLS et CLSC, produit en juin 2018.
- > DRSP, Tableau Données sociosanitaires par secteur de CLSC de l'arrondissement du Plateau Mont-Royal et RSS de Montréal produit en mars 2018.
- > FRAPRU, Dossier Noir 2018 : Logement et pauvreté au Plateau-Mont-Royal - Recensement 2016, 2018.
- > InsideAirbnb, Données sur le phénomène Airbnb, 2018.
- > La Maison des Amis, Rapport d'activité 2016-2017, 2017.
- > Plein Milieu, Rapport d'activité 2016-2017, 2017.
- > Ville de Montréal - Données ouvertes, Logements sociaux et communautaires dans l'agglomération de Montréal, 2017.
- > Ville de Montréal - Montréal en Statistique, Tableau Emplois selon Lieu de travail_2011, 2017

DOCUMENTS CONSULTÉS :

- > ArtExpert.ca, Diagnostic de la dynamique culturelle dans l'arrondissement du Plateau-Mont-Royal, 2013.
- > CDC ASGP et Darvida Conseil, Portrait du phénomène de l'itinérance dans le Grand Plateau, 2015.
- > CIUSSS du Centre-Sud-de-l'Île-de-Montréal et DRSP, Les chambreurs montréalais - 2017, 2018.
- > Comité Logement du Plateau-Mont-Royal, Le phénomène Airbnb, bienfait ou calamité pour les locataires?, 2016.
- > Concertation des luttes contre l'exploitation sexuelle (CLES), Geneviève Szczepanik, Chantal Ismé et Éline Grisé, Portrait de l'industrie du sexe au Québec, 2014.
- > CSSS Jeanne-Mance, Quartiers à la loupe : un portrait pour l'action, 2015.
- > ENQDEM, Enquête québécoise sur le développement des enfants à la maternelle, en 2012.
- > Hill Strategies, Cartographie des artistes et des travailleurs culturels dans les grandes villes du Canada, 2010.
- > Moisson Montréal, Portrait Plateau-Mont-Royal, 2017.
- > PME Montréal. Étude économique de la zone d'emploi du Plateau-Est - Présentation. 2018.
- > SCHL, Rapport sur le marché locatif - RMR de Montréal, automne 2015, 2016 et 2017.
- > SPVM, Profil de la criminalité du poste de quartier 38, 2018.
- > Tourisme Montréal, Sondage sur l'expérience des touristiques à Montréal, 2017.
- > Ville de Montréal - Direction de l'habitation, Cadre d'intervention sur les maisons de chambres, 2007.
- > Ville de Montréal - Montréal en Statistique, Classement économique - Dépenses des ménages des villes et arrondissements de l'agglomération de Montréal, 2014.



*Ce portrait de quartier a été
réalisé dans le cadre de la
démarche*

*Tisser le Plateau, un quartier -
Rêver, réfléchir et agir ensemble*



Tisser Le Plateau,
un quartier pluriel

Rêver, réfléchir et agir ensemble